

SARL HÔTEL DES VENTES MONTPELLIER-LANGUEDOC

Aude ANDRIEU - Bertrand de LATOUR – Jean-Christophe GIUSEPPI
Agrément 2002-355 Commissaires-Priseurs habilités
194, Chemin de Poutingon 34070 MONTPELLIER
Tel : 04 67 47 28 00 - Fax : 04 67 47 47 74 - contact@hdvmontpellier.fr
Siret : 442 859 567 000 12 - TVA Intracom : FR 74442859567

SAMEDI 14 DECEMBRE 2019 à 8 H 30

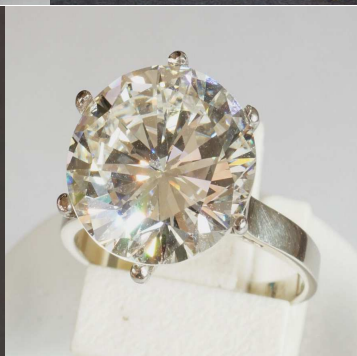
**VENTE DE BIJOUX ANCIENS ET MODERNES - BIJOUX SIGNES
NOMBREUX DIAMANTS
MONTRES HOMMES ET FEMMES
VINTAGE (accessoires et vêtements)**

Exposition : VENDREDI 13 DECEMBRE 2019

DE 10 H à 12 H et de 14 H à 17 H

FRAIS EN SUS DES ENCHERES : 24 %

Frais judiciaires 14.40 % pour les lots : 81, 82, 98, 175, 225



1	Épingle de cravate début XXe en or 750 ⁰⁰⁰ (poinçon tête de cheval) et platine, représentant une tête de chien retenant dans sa gueule un diamant taille ancienne. Poids brut : 3.7 g	80/120
2	Petite broche en forme de cœur en argent et argent doré (environ 2 cm), épingle en or 750 ⁰⁰⁰ . Travail ancien (début XIXe). Centrée d'une soufflure de perle blanche taille poire, pourtour de seize diamants taille en rose. Poids brut : 4 g	150/180
3	Sautoir (environ 1.50 m), maillons jaseron ciselés alternés de perles à picots d'or jaune 750 ⁰⁰⁰ . Travail fin XIXe. Poids : 21.5 g	450/500
4	Deux bagues en or jaune et or blanc 750 ⁰⁰⁰ , une début XXe ornée d'un diamant taille ancienne et de diamants taille en rose, la seconde motif flocon rehaussé de diamants taille 8 x 8. Poids brut : 4.6 g TDD 52 et 54	100/150
5	Deux paires de pendants d'oreilles fin XIXe/début XXe en or 750 ⁰⁰⁰ poinçon tête de cheval et tête d'aigle, ornées d'onyx et demi perles. Poids brut : 9.7 g	150/200
6	Chaîne maille serpent en or jaune 750 ⁰⁰⁰ . Poids : 8.7 g. L : 60 cm.	200/250
7	Paire de pendants d'oreilles des années 1930 en or jaune 750 ⁰⁰⁰ stylisant une branche de rose, une partie brossée. Poids : 4.5 g. H : 6 cm	100/120
8	Bague fleur en or blanc 750 ⁰⁰⁰ , centre émeraude entourée de douze diamants taille 8 x 8. Poids brut : 3.7 g TDD 54. Etat neuf.	100/120
9	Collier ras de cou "papillon" en deux tons d'or 750 ⁰⁰⁰ circa 1920. Poids : 7.4 g (une petite soudure sur l'arrière et fermoir or et argent oxydé. L : 43 cm.	200/250
10	Broche dragon circa 1900 en or deux tons 750 ⁰⁰⁰ poinçon tête de cheval, oeil stylisé par un rubis, un diamant taille en rose. Poids brut : 7,2 g. 5.5 x 3.2 cm	150/200
11	LF. Bague toi et moi moderne en or jaune 750 ⁰⁰⁰ ornée de deux perles de culture (blanche 8.5 mm et grise 8.9 mm) rehaut de dix diamants brillantés. Poids brut : 9.6 g TDD 53	250/350
12	Paire de boutons de manchettes en or 750 ⁰⁰⁰ retenant deux pièces de 20 F or Napoléon III. Bel état. Poids : 21.5 g	550/650
13	Ensemble pouvant former parure en or jaune 750 ⁰⁰⁰ comprenant : un collier de perles de culture en chute fermoir fuseau, paire de boucles d'oreilles 3 perles de culture, une bague perle composite Mabé TDD 59, broche feuille agrémentée de 5 perles de culture. Poids brut (sans le collier) : poids brut : 21.2 g	400/450
14	Gourmante maille américaine en or 750 ⁰⁰⁰ . Fermoir à cliquet cabochon d'onyx. Poids brut : 33,8 g. L : 19.5 x 1.5 cm. Bel état.	750/800
15	Bague en or jaune 750 ⁰⁰⁰ "vous et moi" circa 1910, ornée deux diamants taille ancienne, et diamants taille en rose. Poids brut : 3.7 g TDD 54	200/300
16	Sept paires de boucles d'oreilles fin XIXe/début XXe en or jaune ou rose 750 ⁰⁰⁰ (certaines chatons vides). Poids brut : 12 g	200/250
17	Bracelet maille gourmante en or rose 750 ⁰⁰⁰ milieu XXe. 28.3 g L : 20 cm.	650/700
18	Collier draperie à maillons triangulaires et ovales filigranés en or jaune 750 ⁰⁰⁰ (fermoir argent et une petite soudure sur l'anneau du fermoir). Poids : 10 g L : 40 cm	230/260
19	Collier en deux tons d'or 750 ⁰⁰⁰ à gros maillons jaseron creux et fermoir mousqueton. Poids : 43.6 g L : 45 cm.	900/1000
20	Bague jonc en or jaune 750 ⁰⁰⁰ perle de culture 7,3 mm épaulement de six diamants. Poids brut : 5.4 g TDD 56	80/100
21	10 pièces de 20 F au coq or.	1800/2000
22	10 pièces de 20 F au coq or.	1800/2000
23	12 pièces de 20 F au coq or.	2200/2300
24	3 pièces de 20 F or (1 au Génie, 1 Napoléon Empereur 1812 A, et 1 Napoléon Empereur 1809 A)	550/600
25	10 pièces de 20 F or Suisse.	1800/2000
26	10 pièces de 20 F or Suisse.	1800/2000
27	10 pièces de 20 F or Suisse.	1800/2000
28	10 pièces de 20 F or Suisse.	1800/2000
29	10 pièces de 20 F or Suisse.	1800/2000

30	10 pièces de 20 F or Suisse.	1800/2000
31	10 pièces de 20 F or Suisse.	1800/2000
32	10 pièces de 20 F or Suisse.	1800/2000
33	10 pièces de 20 F or Suisse.	1800/2000
34	10 pièces de 20 F or Suisse.	1800/2000
35	14 pièces de 20 F or Suisse.	2500/2600
36	8 pièces de 20 Deutsches Marks (Willem, Deutsche Reich et Albert roi de Saxe 1897, 1900, 1873 M, 1904, 1900, 1901, 1899 J, 1876).	1750/1850
37	15 demi souverains Victoria (dont 1 Edouard VII (toutes années) or	1950/2050
38	14 demi souverains Georges V (toutes années) or	1820/1900
39	13 demi souverains Georges V (toutes années) or	1690/1750
40	12 demi souverains Edouard VII (toutes années) or	1560/1600
41	12 demi souverains Edouard VII (toutes années) or	1560/1600
42	12 demi souverains Edouard VII (toutes années) or	1560/1600
43	GRUEN Genève. Montre homme boîtier rond 35 mm en or 750 ⁰⁰⁰ , cadran blanc index et chiffres arabes dorés, petite trotteuse à 6 H. Mouvement mécanique à remontage manuel. Bracelet cuir noir GRUEN avec boucle ardillon métal. Années 1950/1960. Etat neuf.	300/320
44	Bracelet ruban double rang, maille épi articulée et brossée des années 1960 en or 750 ⁰⁰⁰ . Poids : 33,8 g. 19.5 x 1.5 cm.	700/800
45	Bague des années 1945 en or 750 ⁰⁰⁰ rubis calibrés de synthèse (un cassé) et 4 diamants taille en rose dont deux accidentés. Poids brut : 12.5 g TDD 52	300/350
46	Chaîne maille forçat 49 cm et son pendentif en or 750 ⁰⁰⁰ orné d'une citrine ovale. Poids brut : 13.1 g	250/350
47	Paire de boutons de manchettes en nacre noire gravée, attaches et cerclage des saphirs en or jaune 750 ⁰⁰⁰ . Poids brut : 10.6 g	200/300
48	Bague et paire de boucles d'oreilles en or jaune 750 ⁰⁰⁰ ornées de rubis et diamants. Poids brut : 4.1 g TDD 57	120/150
49	Collier deux rangs de maillons losangés filigranés intercalés de perles grises. Poids brut : 32.1 g L. 54 cm (pour un rang)	650/750
50	Broche teckel en deux tons d'or 750 ⁰⁰⁰ les yeux et la truffe sertis de rubis. Italie des années 1960. Poids brut : 17.7 g	400/500
51	Chaîne maille forçat environ 50 cm et croix H : 3 cm, en or gris 750 ⁰⁰⁰ , les bras sertis de 15 diamants taille brillant pour environ 1.50 carat au total (une griffe accidentée). Poids brut : 10 g.	300/320
52	Bague en deux tons d'or 750 ⁰⁰⁰ les faces latérales et le dessus du chaton de forme losangée (2 x 1.5 cm) sertis de diamants taille brillant, au centre un diamant taille navette estimé à environ 0.25 carat. Poids brut : 11 g. TDD 54	500/600
53	Alliance américaine en or blanc 750 ⁰⁰⁰ retenant 20 diamants brillantés pour environ 1.50 carat au total. Poids brut : 3.1 g TDD 55	250/300
54	Bracelet tank en or jaune 750 ⁰⁰⁰ . Travail indochinois des années 1950. Poids : 191.9 g. Longueur des maillons : 17.5 x 2.7 cm.	4300/4500
55	Griffe stylisée en onyx montée en breloque à chaînette, en or jaune 750 ⁰⁰⁰ , à décor de fleurs et colibris. Indochine années 1950. Poids brut : 4.5 g	100/150
56	Collier de perles d'or 750 ⁰⁰⁰ en chute fermoir à vis invisible sur simple fil. Indochine des années 1950. Poids 17.5 g. L : 42 cm.	400/500
57	Bague en deux tons d'or 750 ⁰⁰⁰ , chaton polylobé pavé de diamants dont le principal en serti clos estimé à environ 0.20 carat, le rang intermédiaire en saphirs calibrés. Poids brut : 6.6 g TDD 56	400/500
58	Sceau (plaque anépigraphie) et sa clé de montre en or 750 ⁰⁰⁰ (le seau poinçon au coq (province 1809-1819). Poids brut : 8.2 g	280/350
59	Broche ovale, monture en or 750 ⁰⁰⁰ , retenant une micro-mosaïque XIXe à décor d'un épagneul assis. Poids brut : 23.5 g (petit manque et fissures sur le cerclage noir). Dimensions de la micro mosaïque : 4.5 x 3.5 cm.	280/350

60	Bracelet manchette souple en or jaune 750°°° ciselé terminé par une série de sept glands. Lien de réglage polylobé ciselé. Epoque Napoléon III. Une discrète restauration à l'or sur l'arrière du feston accroche des glands. Poids 49.3 g. Dans son écrin à la forme.	1200/1500
61	Chronomètre triple boîtier or 750°°° fin XIX/début XXe, poinçon tête de cheval, mouvement en état de fonctionnement. Dos ciselé d'un monogramme. Poids brut : 85.9 g	500/600
62	Roulette de poche en forme de chrono, en acier noirci (piqûres de rouille) avec cadran émaillé noir et rouge sur un fond blanc marqué MONACO ROULETTE. L'aiguille est actionnée par pression sur une tige montée sur la carrure, fonctionne parfaitement. Diamètre 50 mm.	400/600
63	OMEGA. SEA MASTER AQUA TERRA coaxial, chronomètre homme acier fond transparent mouvement automatique, calibre 2500 cadran blanc, index en acier bleui appliqués. Guichet date à 15 H. Bracelet autruche noir postérieur. Boucle déployante de la marque. Avec boîte et cartes d'identification. Circa 2004/2005.	1500/2000
64	Pendentif cœur en or jaune 750°°°. La bélière et le pourtour, pavés de diamants, le centre serti clos invisible en rubis calibrés (un chaton vide mais le rubis est présent, à resserrer). Poids brut : 8 g (3 x 1.9 cm bélière comprise).	400/500
65	Bague en or gris 750°°° retenant un diamant taille moderne (dimensions 7.58 x 4.75 mm) soit un poids estimé serti à 1.65 carat. Qualités estimées : G -Si1. Epaulé de deux diamants taille baguette. Poids brut : 3.3 g. TDD 53	5200/5500
66	Bracelet ouvrant dit « tuyau de gaz » des années 1950 en or jaune 750°°° avec chaînette de sécurité sur fermoir à cliquet. Poids : 37.3 g. 19 x 1.5 cm. Bel état.	800/900
67	CAPLAIN Paris. Collier trois rangs ras de cou, grains de blé en or jaune 750°°° fermoir à cliquet cabochon d'onyx. Poids brut : 88.7 g	1800/2000
68	BOUCHERON. Modèle AXELLE. Bague en or jaune 750°°° ornée d'un rubis ovale épaulé de 20 diamants taille brillant. Années 1990. Poids brut : 6.9 g TDD 52	700/900
69	Paire de clous d'oreilles, monture or jaune 750°°° retenant deux diamants taille moderne estimés à environ 1 carat au total. Poids brut : 1.8 g	500/600
70	Paire de clips d'oreilles (oreilles percées) en or jaune 750°°°, mouvement en éventail à trois rangs de rubis calibrés et diamants taille princesse. Poids brut : 7.2 g	400/500
71	Bracelet ovale, rigide, ouvrant en or jaune 750°°°, en partie pavé sur trois faces de diamants brillants. Fermoir à cliquet à deux 8 de sécurité. Poids brut 24.1 g. Diamètre intérieur : 6 cm	700/800
72	Bague monture platine, retenant un diamant taille moderne estimé à environ 2.70 carats (diamètre 9.15 mm épaisseur non accessible). Qualité estimée : I - VVS2. poids brut : 6.4 g	11500/12500
73	Plaque broche Art déco en platine et or blanc 750°°° sertie de diamants taille brillant dont le principal taille intermédiaire environ 0.50 carat et le pavage en taille brillant, 8 x 8 et baguettes. Poids brut : 13.1 g (4.7 x 2.2 cm)	1500/2000
74	CARTIER. MUST. Trilogie Alliance en trois tons d'or 750°°°. Poids : 9.7 g TDD 58. Très bel état. Avec coffret, certificat CARTIER place Vendôme Paris de 1995, surboîte.	350/450
75	Bague en platine poinçon tête de chien panier de forme coussin retenant au centre un diamant taille coussin d'environ 0.50 carat double entourage de diamants taille 8x8 ancienne dont un rang serti perlé (un chaton vide mais le diamant est présent à resserrer). Circa 1915. Poids brut : 4.5 g TDD 53	1000/1500
76	Paire de boucles d'oreilles en or 750°°°. Travail de la région Tamil Nadu Inde (copie d'ancien), en repoussé rehaussé de deux cabochons d'émeraudes en serti clos (un petit éclat sur l'un et une perle manquante). Poids : 6.7 g	150/200
77	Bracelet à têtes "Makara" (monstres) 'Inde du Sud (copie d'ancien) en or 750°°°, travail en repoussé, les yeux stylisés par quatre rubis cabochon en serti clos. Rigide, ouvrant à charnière et tige vissée terminée par un cabochon d'émeraude. Poids : 36,2 g. Diamètre intérieur : 4.7 cm. Un très petit manque d'or sur le pistil d'une fleuret un léger choc sur un décor sinon bel état.	700/900
78	Bague en or 750°°° travail de la région Tamil Nadu Inde (copie d'ancien), en repoussé rehaussé d'un rubis facetté et perles. Poids 4.3 g TDD environ 50	200/250
79	Bague Extrême orient circa 1950, en or 14 k (585°°°) ornée d'un jade gravé et ajouré de fleurs (2.8 x 2.6 cm). Poids brut : 8.9 g TDD 50	400/450

80	Bracelet ouvrant et broche indochinoise en jade et or ciselé (585 ⁰⁰⁰ (14 k) pour le bracelet, 750 ⁰⁰⁰ (18 K) pour la broche dont l'épingle est en métal.	600/700
81	Guy LAROCHE. Demi-alliance en or blanc 750 ⁰⁰⁰ , sertie d'un rang de diamants blanc et d'un rang de diamants noirs. Poids brut : 3,2 g. TDD 52. Etat neuf.(frais judiciaires : 14.40 % TTC)	150/200
82	Bague en or blanc 750 ⁰⁰⁰ , jonc plat à enroulement, pavage de trois rangs de diamants et trois diamants taille brillant pour un poids total d'environ 0.65 carat. Poids brut : 10.1 g TDD 54. Etat neuf.(frais judiciaires : 14.40 % TTC)	600/800
83	Collier marseillais en chute de perles d'or 750 ⁰⁰⁰ . Poids : 11.8 g L : 43 cm	200/300
84	Alliance américaine en or blanc 750 ⁰⁰⁰ sertie de 20 diamants taille moderne pour environ trois carats au total. Poids brut : 4.6 g TDD 62	600/800
85	Bague en platine poinçon tête de chien, retenant un diamant taille ancienne estimé à environ 3.35 carats (10 x 5.48 mm). Qualité estimée : J-VS1. Poids brut : 4.8 g TDD 53	10000/12000
86	Bague en or jaune 750 ⁰⁰⁰ jonc bombé ponctué de quatre rubis tailles poire, rectangulaire, ronde et dix diamants taille triangle, ronde, navette, poire toutes tailles. Poids brut : 10.6 g TDD 53	400/500
87	Paire de petites créoles articulées en or jaune 750 ⁰⁰⁰ ponctuée de diamants taille princesse, navette et ronds. Poids brut : 10 g	300/400
88	Bague en or jaune 750 ⁰⁰⁰ , saphir ovale de Ceylan, entourage de 14 diamants taille moderne serti clos. Poids brut 3.5 g. TDD 54	400/450
89	Bague en or gris 750 ⁰⁰⁰ , centre émeraude ovale demi serti clos épaulement de 8 diamants taille baguette en chute, dont un cassé et deux rangs sertis rails en vague retenant 22 diamants taille brillant. Poids brut : 17 g TDD 54.	1300/1500
90	Bague Art Déco, en platine, retenant un saphir de Ceylan taille émeraude estimé à environ 13 carats (dimensions : 14 x 11.4 x 8.2 mm). (Certificat LFG indiquant SRI LANKA - CEYLAN Vivid blue non chauffé) Epaulement de 12 diamants taille ancienne en chute serti perlé. Poids brut : 7.7 g TDD 56.	5000/6000
91	Bague en or jaune 750 ⁰⁰⁰ centre rubis demi serti clos entourage de deux rangs de petits diamants. Poids brut : 15.1 g TDD 54	600/800
92	Un ensemble pouvant être porté en parure comprenant une bague en or gris 750 ⁰⁰⁰ , chaton Pompadour retenant au centre un saphir ovale entouré de 12 diamants taille brillant TDD 61, et une paire de boutons d'oreilles dans le même esprit en or blanc 750 ⁰⁰⁰ saphirs et diamants. Poids brut : 10.6 g	400/500
93	Collier en or jaune 750 ⁰⁰⁰ couple formant pendentif perle de culture blanche rehaussée de trois diamants taille moderne. Poids brut : 21.1 g	450/500
94	CHOPARD. HAPPY SPIRIT. Pendentif cœur grand modèle en or gris 750 ⁰⁰⁰ , un diamant mobile 0.10 carat. Chaîne double forçat or gris 750 ⁰⁰⁰ CHOPARD. Signé numéroté. Poids brut : 17.9 g. Avec certificat et écrin. Circa 2000.	1300/1500
95	CHOPARD. HAPPY SPIRIT. Bague cœur grand modèle en or gris 750 ⁰⁰⁰ , un diamant mobile 0.10 carat. TDD 53. Poids brut : 17.9 g. (légers chocs usuels à repolir). Signé, numéroté. Avec certificat et écrin. Fin des années 1990.	1400/1600
96	Paire de clips d'oreilles en or jaune 750 ⁰⁰⁰ et platine (2.5 x 2 cm).Au centre deux importants cabochons de corail peau d'ange, pourtour ajouré et rehaussé d'un pavage de diamants taille 8 x 8 et deux godrons d'or jaune et diamants. Poids brut : 23.3 g	500/600
97	CARTIER. TRINITY. Montre de dame boîtier 24 mm et bracelet assorti en trois tons d'or 750 ⁰⁰⁰ . Cadran blanc, chiffres romains. Mouvement à quartz, fonctionne. Un maillon complémentaire (2 cm). Cabochon de la couronne de remontoir onyx (infimes égrisures). Signée, numérotée. Poids brut : 75 g. Modèle de la fin des années 1990 ou début 2000. Avec un coffret de la marque.	2200/3000
98	Demi alliance en or jaune 750 ⁰⁰⁰ retenant en serti rail 15 diamants taille baguette pour environ 0.75 carat. Poids brut : 4.5 g TDD 59. (gravée à l'intérieur : à polir, sinon état neuf) (frais judiciaires : 14.40 % TTC)	500/600
99	Gros bracelet gourmette dite maille américaine en or jaune 750 ⁰⁰⁰ .Fermoir à cliquet. Poids : 76.7 g. Bel état. L : 20 x 2 cm.	1750/1850

100	Important médaillon, pourtour ouvragé ancien (XVIIe ?), en or jaune (une analyse au spectroscope fait apparaître le graphe homogène d'un titrage à 710° tant sur le pourtour que sur le fond de protection du camée à l'arrière), surmonté deux bustes d'un couple de Nubiens finement gravés sur une face et stylisés par une ciselure sur le verso, le cou relié serti de rubis, épaulement d'ailes déployées et feuilles d'acanthé. Chatons à serti rabattu d'argent et diamants, taille table ancienne en serti rabattu à quatre fausses griffes. Rehaussé de rubis en serti clos (un chaton vide). Il enchâsse un camée en agate blonde, ancien, représentant un buste d'homme profil à droite, la longue chevelure tombant sur la nuque et le front ceint d'un bandeau brun. Un anneau termine l'ensemble avec absence d'une probable perle à l'origine. Dimensions hors tout (anneau compris) environ 8 x 5 cm, dimensions du camée environ 3.2 x 2.5 cm. Poids brut : 43.1 g.	3500/4500
101	Bague en or jaune 750° et platine, cabochon d'améthyste en serti clos épaulement de deux diamants dans un décor d'anneau à volutes. Poids brut : 6.4 g TDD 55	250/350
102	Bague en or blanc 750° et platine. De forme marguerite elle retient un diamant taille intermédiaire estimé à environ 1.10 carat (qualité estimée H/I-piqué). Entourage de 8 diamants pour environ 0.80 carat au total. Poids brut : 6.1 g TDD 48	2000/2500
103	Sautoir (environ 1.50 m) maillons fuseaux et chaîne forçat en or jaune 750°, début XXe. Poids : 35,3 g	750/800
104	Pendentif en deux tons d'or 750° de forme rectangulaire coussin 2 x 1.7 cm. Pavé de diamants taille moderne. La bélière sertie de diamants. Poids brut : 9.5 g	400/500
105	Bague en platine, poinçon tête de chien, monture dans le goût de Cartier, retenant un diamant taille ancienne estimé à environ 3.30 carats (dimensions : 9.61:9.69 x 5.8 mm) une très légère égrisure sur le rondiste. Qualité estimée : K-VS1. Pas de fluorescence. Poids brut : 4.8 g TDD 56	9000/10000
106	Collier double rang de perles ovoïdes d'ambre facettées (31 et 26) en chute (9 à 23 mm environ), fermoir à cliquet XIXe en or 750° ciselé sur une face de pensées émaillées polychrome et frise émaillée de bleu sur le verso. Poids brut : 125,7 g	1600/1800
107	Paire de boucles d'oreilles en or gris 750° les parties pendants serties de petits diamants en serti clos. Terminées par deux chatons "illusion" retenant deux diamants taille ancienne pour un poids total estimé à environ 1.80 carat. Poids brut : 5.6 g. H : 3.5 cm	2000/2500
108	VACHERON CONSTANTIN. Montre homme boîtier or jaune 750°, mouvement automatique, guichet date à 15 H. En état de fonctionnement. Bracelet ruban tressé en or jaune 750° postérieur (l'ensemble circa 1975). Poids brut : 87.8 g	3000/4000
109	BOUCHERON. Montre dame modèle REFLET, boîtier godronné en or jaune 18 K. Petit modèle. Mouvement à quartz, 4 index diamants. Remontoir cabochon de saphir. N° AB 10333. Avec trois bracelets interchangeables : lézard noir, autruche et cuir rose pale. Dans son écrin (et étui de protection épidermé).	800/1200
110	Bracelet ouvrant à charnières en or jaune ciselé 750°, double poinçon tête d'aigle (1838-1847) surmonté d'un motif de rubans ciselés et deux modules ovoïdes, fond guilloché, émaillé de bleu, barrettes d'argent serties de diamants taille en rose. Le tour de bras est finement gravé d'un décor de feuilles d'acanthé et fleurs. Chaînette de sécurité tressée. Poids brut 36.6 g. L'intérieur du bracelet est gravé de l'envoi : "S.A.J et R. l'A. Ferdinand Gd Pce Hre (Son Altesse Impériale et Royale l'Archiduc Ferdinand Grand Prince Héréditaire**). La date qui suit l'envoi peut être associée à l'évènement lié au présent : 23 Mars 1843.**Ferdinand 1er Charles Léopold Joseph François Marcellin (1793-1875). Empereur d'Autriche, roi de Lombardie-Vénétie et Roi Ferdinand V de Bohême et de Hongrie de 1835 à 1848. Il abdique le 2 décembre 1848 au profit de son neveu François-Joseph 1er.	3500/5000
111	Collier articulé en or rose 750°. Circa 1950 en bel état.. Environ 50 cm. Poids : 28.7 g	700/800
112	Bague en or jaune martelé 750° motif floral stylisé par quatre cabochons de turquoises et un diamant taille brillant au centre. Poids brut : 5.3 g TDD 50	150/200
113	Deux paires de boucles d'oreilles fin XIX et début XXe en or 750° dont une à décor de feuilles de vignes émaillées de bleu, la seconde en forme de disque, trèfles serties de diamants taille en rose. Poids brut : 4,7 g	150/200
114	Collier négligé début XXe, en platine, retenant deux diamants taille ancienne estimés chacun à environ 0.70 et 0.80 carat (qualité estimée L/M-Si1), les tiges ponctuées de cinq diamants taille ancienne serti clos perlé, l'ellipse sertie de diamants taille ancienne 8 x 8, fermoir en or blanc 750° chaîne début XXe en acier. Poids brut : 5.8 g	1000/1200

115	CHOPARD. HAPPY SPORT. Montre de dame, boîtier et bracelet boucle déployante en acier signés. Mouvement à quartz (pile à changer), cornes et couronne de remontoir saphirs cabochons pour 0.60 carat, Cinq diamants brillantés mobiles pour 0.15 carat. (1999). Avec certificat et un maillon complémentaire.	1400/1600
116	Bague en or gris 750°° serti d'un diamant taille ancienne. Dimensions 9.2 x 5.1 mm soit un poids jugé serti estimé à environ 2.65 carats. Qualité estimée : K-VS2. Poids brut : 3.6 g	7000/8000
117	Bracelet articulé à 4 rangs d'or 750°°. Poids : 29.3 g. L : 17.5 x 1 cm.	600/800
118	Bague en or gris 750°° dotée d'un important chaton 2.3 x 2 cm, serti d'un saphir ovale (gisement australien estimé serti à 5.10 carats (dimensions 11.7 x 8.9 x 4.8 mm), de 8 diamants taille brillant pour un poids total estimé à environ 1 carat, et 8 pétales de forme navette sertis de 16 diamants brillantés. Poids brut : 9.7 g. TDD 61.	1500/1600
119	CARTIER. PASHA. Réf. 1020. (1995). Montre homme boîtier or jaune 38 mm 750°° (numérotée N° de série C111109, signée, poinçonnée), fond vissé, cadran fond beige à chemin de fer, aiguilles squelette luminescentes, date hublot à 4 H et chiffres arabes peints. Protection de couronne avec cabochon de saphir, lunette tournante. Bracelet cuir brun et boucle ardillon en or de la marque. Mouvement automatique en état de fonctionnement Avec coffret. En état de fonctionnement. Bon état général avec légère usure du bracelet. Révision d'usage à prévoir.	2800/3200
120	Bague monture en or blanc et platine. Centre diamant solitaire taille moderne pesé dessert 5.55 carats. Qualité : J - Si2. (Certificat LFG : 11.65 x 11.77 x 6.72 mm, très bon poli, très bonne symétrie, faible fluorescence) .Poids brut : 3.7 g	32000/40000
121	Bracelet manchette en or jaune 750°°, à six rangs de modules navettes reliés entre eux et ajourés. Large fermoir à cliquet ciselé. Poids : 68,1g. L : 20 x 3 cm	1500/1600
122	Broche colvert en vol en or jaune 750°° émail polychrome. Petit manque d'émail blanc sous le cou. Années 1960. Poids brut : 9.4 g. 5 x 4 cm.	250/350
123	OMEGA. Dans son écrin, montre dame tout or brossé gris, cache de montre, mouvement mécanique type Duoplan, Circa 1970. Epaulement de 32 diamants taille brillant en chute. Poids brut : 47.4 g. L 15 à 16 cm avec le fermoir.	1000/1500
124	Paire de grands pendants d'oreilles (système clips/oreilles percées) en or blanc 750°°, mouvement serti de diamants taille navette (environ 1.50 carat au total), 20 taille brillant et calottes taille 8 x 8, terminée par deux perles de culture blanches type mer du Sud de 11.5 mm. H : 4.5 cm. Poids brut : 14.8 g	1900/2200
125	Longue chaîne (67 cm) à maillons entrelacés d'or jaune 750°°. Poids : 49.9 g	1300/1400
126	FRED. Paris. Ligne PANTHERE. Paire de clips en or jaune 750°° des années 1980/1990. Ciselure guillochée, ponctuée de motifs émaillés de noir stylisant les taches de l'animal. (des petits manques d'émail sur les deux clips). Signé avec poinçon du fabricant et poinçon de titre tête d'aigle. Poids brut : 18.7 g. 2.5 x 2.5 cm	1200/1500
127	ROLEX. OYSTER PERPETUAL DATE JUST. Réf 16013 de la fin des années 1970. Boîtier 36 mm et bracelet Oyster acier et or jaune à boucle déployante. Cadran blanc, lunette cannelée fixe, index bâton. Guichet date à 3 H. Mouvement automatique en état de fonctionnement. Calibre 3035. (acier du boîtier, aiguilles des heures et minutes un peu piqués, un petit choc sur un maillon or jaune près de la boucle déployante). Révision et nettoyage à prévoir.	2300/2500
128	Bracelet à gros maillons entrelacés poli/martelés d'or jaune 750°° retenant cinq charm's (cage, poisson verges, lanterne.). Poids : 41.7 g	950/1200
129	Bague marquise en or 750°° ovale rubis cabochon serti clos entourage de diamants brillantés pour environ 0.90 carat. Poids brut: 5.7 g TDD 49	600/650
130	Bague monture en platine poinçon tête de chien retenant un diamant taille ancienne estimé à environ 3.80 carats (dimensions : 10.22/10.25 x 5.85 mm). Qualité estimée : M-VS2-Si1 (une très légère égrisure sur l'arrête de la table. Poids brut : 5.2 g. TDD 49-50.	12000/15000
131	LALANNE. Broche pomme bouche en bronze. Signée au dos. Edition Arthus Bertrand des années 1990. Dimensions hors tout 3.9 x 3.5 cm.	500/600
132	Paire de clips d'oreilles en or jaune 750°°. Rehaussée de trois rangs parallèles de diamants. (10 taille baguette et dix taille brillant pour une poids total estimé entre 4 et 4.50 carats). Travail contemporain fin des années 1990 ou début 2000. Poids brut : 13.9 g. Dimensions : 1.5 x 1.6 cm.	2500/3500
133	Bague boule de petit doigt en or jaune 750°°, circa 1945, serti étoilé de diamants taille brillant. Poids brut : 5.5 g TDD 46	200/300

134	VACHERON CONSTANTIN. Montre homme .Réf. 4824?, boîtier rond 34 x 2.3 cm (environ) en or jaune 750 ⁰⁰⁰ à fond vissé, fines micro-rayures d'usage. Mouvement à remontage mécanique, calibre 1002 en état de fonctionnement. Cadran crème, verre plexi, chiffres bâtons appliqués, bracelet cuir et boucle ardillon en acier doré sans marque. Fin des années 1960.	2300/2500
135	Bague en or jaune 750 ⁰⁰⁰ et platine, panier ajouré dentelle. Centre émeraude de Colombie ovale estimée à environ 2 carats (une très fine fissure affleure sous la table). Deux rangs de diamants taille ancienne serti perlé. L'anneau rehaussé de six diamants taille ancienne. Travail circa 1950. Poids brut : 4.6 g.	4000/4500
136	Collier maille pastille, formant pendentif nœud à trois marguerites d'or rose 750 ⁰⁰⁰ Poids: 20.9 g. Circa 1960.	450/500
137	Collier de 101 perles fines en chute 3.7 à 7.3 mm (avec certificat du LFG) (fil cassé renfilage complet à faire), fermoir rond circa 1900 (1.2 cm) en or jaune ciselé dentelle et platine, perle et diamants taille en rose.	1000/1500
138	Broche-barrette en platine circa 1910, sertie de 29 diamants taille ancienne en chute. Epingle avec système de fermeture à vis. Poids brut : 4.5 g L : 6.5 cm	300/400
139	Collier tubogaz en chute des années 1945/1950 en or jaune 750 ⁰⁰⁰ Poids : 31.5 g. L : 38 cm. (une très légère pliure proche du fermoir).	700/750
140	Bague marquise en or jaune 750 ⁰⁰⁰ pavée de diamants brillantés (un chaton vide) et centrée de deux saphirs ovales. Poids brut : 8 g TDD 52	500/600
141	Montre de dame, boîtier Art déco en platine, lunette et attaches du bracelet serties de diamants taille 8 x 8. Bracelet rapporté dans les années 1960/1970 en or blanc 750 ⁰⁰⁰ (longueur du bracelet sans le fermoir : 13.5 cm). Mouvement mécanique en état de fonctionnement. Poids brut : 29.4 g	750/850
142	Paire de clous d'oreilles en or jaune 750 ⁰⁰⁰ fermoirs Alpa. Diamants taille anciennes estimés chacun à environ un carat (diamètre 6.5 mm, épaisseur inaccessible) qualité estimée I/J-Si1. Poids brut : 2.4 g	4000/5000
143	Bracelet en or jaune 750 ⁰⁰⁰ maille en V martelée circa 1960. Poids : 40.2 g. L : 19.3 x 1.5 cm. Bell état.	900/1000
144	Bague rivière en or jaune 750 ⁰⁰⁰ et platine faces latérales festonnées et retenant cinq diamants en chute demi serti clos (taille moderne, taille ancienne) pour un poids total estimé à environ 0.90 carat. Poids brut : 2.8 g TDD 56	350/450
145	OMEGA. CONSTELLATION. Chronomètre calendrier homme, boîtier or rose 34 mm. Mouvement mécanique à remontage automatique calibre 561 en état de fonctionnement. Aiguilles dauphine et index appliqués, guichet date à 3 H date rouge, cadran brossé argenté. Bracelet cuir, boucle ardillon acier doré rapportés sans marque, ainsi que la couronne de remontoir Omega jaune, fines rayures sur le fond de boîte à repolir, révision d'usage à prévoir. Circa fin 1960 ou début 1970	1400/1600
146	Bague en platine centre aigue-marine ovale taille à degrés (dimensions environ : 11 x 8.5 x 6.7 mm soit un poids estimé à 4.30 carats) entourage de 18 diamants taille baguette pour un poids total d'environ 0.80 à 0.90 carat. De très légères égrisures sur la table à faire repolir. Poids brut : 8.4 g. TDD 49	800/1200
147	Léontine à maillons colonne articulés en or jaune 750 ⁰⁰⁰ . Poids : 31 g. L : 138 cm environ	700/800
148	Bague circa 1920 en or jaune 750 ⁰⁰⁰ et platine. Au centre un diamant taille ancienne estimé à environ un carat (piqué) en serti clos entourage de rubis calibrés et diamants taille ancienne 8 x 8. Deux petites soudures. Poids brut : 4 g TDD 56	1000/1200
149	Montre à coq avec boîtier en or 750 ⁰⁰⁰ , mouvement en état de marche avec une clé. Cadran doré guilloché, chiffres romains appliqués, dos guilloché (un très petit choc usuel en bordure) monogramme dans un écusson central "SR". Travail anglais (Londres) de la première moitié XIXe. Poids brut : 44 g.	800/1000
150	Bague en or blanc et platine (Poinçons tête de chien et aigle). Centre diamant solitaire taille intermédiaire estimé à environ 2.05 à 2.10 carats. Qualité estimée I-J:Si2.	6000/8000
151	Demi parure comprenant un collier et un bracelet à modules articulés rectangulaires en deux tons d'or 750 ⁰⁰⁰ , ponctué en serti clos de diamants taille moderne (10 sur le bracelet et 11 sur le collier pour un poids total d'environ 3 à 3.50 carats). Poids brut : 70,2 g. Longueurs : environ 50 et 17.5 cm.	2500/3000
152	Sautoir à maillons creux crantés d'or jaune 750 ⁰⁰⁰ (un anneau à refixer) Poids : 34.6 g L : 150 cm environ.	750/800

153	J.LACLOCHE PARIS/CANNES : Clip de revers "cloche" en deux tons d'or 750 ⁰⁰⁰ sertie de saphir, et lapis. (manque une pique et un choc sur la dernière perle de la corde) Signé. Poids brut : 6 g H : 2 cm sans la corde.	500/600
154	Bracelet rigide en trois tons d'or 750 ⁰⁰⁰ à motifs en faux filigrané. Poids : 32.6 g. Diamètre intérieur : 6.4 cm (quelques petits chocs usuels).	700/800
155	Bague en or jaune 750 ⁰⁰⁰ chaton 2.8 x 2.5 cm à panier ajouré centré d'une améthyste ovale en serti clos (prévoir un polissage). TDD 53 L'on y joint une paire de pendants d'oreilles en or jaune 750 ⁰⁰⁰ , pouvant former parure bien que le modèle soit très légèrement différent, système de clips ornée d'améthystes (une très petite soudure sur un anneau). H. : 4.7 cm Poids brut : 36.4 g	600/800
156	OMEGA. Montre mixte des années 1970, boîtier et bracelet ruban tissé d'or blanc 750 ⁰⁰⁰ cadran carré (2.1 x 2.1 cm), mouvement automatique en état de fonctionnement. Cadran argenté, index bâtons appliqués.. Poids brut : 54.3 g. Bel état. L : environ 17 cm sans le fermoir réglable à trois positions.	1200/1500
157	Bague marquise en or blanc 750 ⁰⁰⁰ , retenant un saphir ovale au centre, entouré de huit diamants taille brillant pour environ 1.60 carat au total. Poids brut : 5.7 g TDD 48	800/1000
158	Collier de 38 perles de culture choker 11.5 mm, fermoir gros mousqueton en or jaune 750 ⁰⁰⁰ .	300/400
159	Bague en or blanc 750 ⁰⁰⁰ et platine, anneau à deux fils croisés, chaton rond fils en creux, serti de treize diamants taille ancienne et taille intermédiaire (les principaux en ligne pour environ 1.25 carat au total), de très petites égrisures sur les pierres d'entourage. Circa 1960. Poids brut : 9.9 g. TDD 54 avec languette de mise à la taille.	1000/1500
160	Edwin DEBRUIJNE. Pièce unique. Collier ras de cou rigide, ouvrant, en argent 925 ⁰⁰⁰ (diamètre intérieur : 14 cm), entièrement recouvert de galuchat noir, fermoir à cliquet et charnière en or rose 750 ⁰⁰⁰ . Il est accompagné de son pendentif amovible (par système de bélière ouvrante) en or rose 750 ⁰⁰⁰ constitué d'une longue barrette pavée de 24 diamants de couleurs en chute pour un poids total de 0.45 carat, terminée par une importante tourmaline verte de 52.20 carats sertie sur fond d'or. (7 x 1.1 cm). Poids brut de l'ensemble : 138 g dont 24.8 g pour le pendentif. Etat neuf.	7000/8000
161	Bague monture en platine retenant sur un panier dentelle un diamant taille intermédiaire estimé à environ 1.94 carat (8.7 x 4.2 mm). Qualité estimée : H-Si2, avec très légères égrisures sur le rondiste. Epaulement de deux diamants taille baguette pour environ 0.30 carat. Poids brut : 3.6 g TDD 56	5000/7000
162	Collier ras de cou à motifs en gouttes et ronds, pourtours fine cordelette, en or jaune filigrané 750 ⁰⁰⁰ . Travail début XXe. Un léger manque de matière sur le cordage de la rosace centrale. Poids : 15.7 g. L : 38 cm	320/380
163	Bracelet souple fils et plaques articulés d'or jaune 750 ⁰⁰⁰ , chaînette de sécurité et sa médaille du zodiac (gémeaux) en or 750 ⁰⁰⁰ . Poids : 44.4 g	950/1000
164	Chaîne 60 cm à maillons ajourés et un pendentif 4 x 3.5 cm, en or 750 ⁰⁰⁰ ponctué de pierres fines de couleur en serti clos, tourmalines roses, saphirs, émeraudes cabochons... Fin des années 1960. (quelques manques et éclats). Poids brut : 39.1 g	700/800
165	Bague dôme en or jaune 750 ⁰⁰⁰ anneau quadruple fils jupon de chaînettes rigides surmonté d'un chaton rond à trois rangs de diamants brillants, émeraudes et rubis (des égrisures sur les pierres de couleur). Circa 1960. Poids brut : 12.4 g TDD 54	600/800
166	HAMILTON. Modèle "ELECTRIC" des années 1970 boîtier asymétrique en or 585 ⁰⁰⁰ (14 K) mouvement en panne, bracelet croco et boucle ardillon métal doré rapportés. Rayure sur la glace.	300/400
167	Chaîne ras de cou maille forçat (44 cm) chaînette de sécurité, et son pendentif croix stylisée en or jaune 750 ⁰⁰⁰ . Le pendentif enchâsse quatre diamants taille navette pour un poids total estimé à environ un carat au total. Poids brut : 29 g	800/820
168	Bague en or gris 750 ⁰⁰⁰ chaton rosace serti d'un diamant taille moderne 0.15 carat environ, entouré 12 diamants taille 8 x 8. Poids brut : 6.9 g TDD 52/53	250/350
169	Câble ras de cou souple, bicolore (réversible) en or 750 ⁰⁰⁰ et son pendentif en or blanc noirci cœur et bélière pavés de diamants. Poids brut : 19,7 g.	600/800
170	Collier ras de cou de 50 perles choker de culture de Tahiti diamètres 7.4 à 7.9 mm, nuancées dans les tons aubergine, bleuté, bronze, formant pendentif papillon en or blanc brossé 750 ⁰⁰⁰ , les ailes stylisées sont articulées, ponctuées de 26 diamants pour 0.62 carat et retiennent au centre un saphir bleu léger (non traité thermiquement) de 4.53 carats. Le fermoir imperdable est serti de 10 diamants et reprend le travail brossé du pendentif. Poids brut : 44.3 g. L: 40 cm. Pièce unique.	2000/2300

171	Bague circa 1915 en platine poinçon tête de chien, entourage de diamants taille 8 x 8. Au centre un important doublet d'émeraude sur béryl incolore. Poids brut : 5.6 g TDD 54.	400/500
172	Paire de boucles d'oreilles, articulée et ouvrante en or blanc 750 ⁰⁰⁰ pavage de diamants brillantés. Poids brut : 22.1 g. 2 x 1.5 cm	1000/1100
173	Collier draperie à motifs filigranés et pampilles en chute d'or jaune 750 ⁰⁰⁰ . Travail début XXe. Poids : 18.2 g. L : 45 cm.	400/450
174	Bague marquise en or jaune 750 ⁰⁰⁰ pavée de diamants taille moderne (chaton 3 cm). Poids brut : 9.1 g TDD 51	800/1200
175	Bague en or blanc 750 ⁰⁰⁰ ornée de cinq caissons sertis de diamants brillantés et taille baguette. Poids brut : 5.4 g TDD 53. Bel état. (frais judiciaires : 14.40 % TTC)	400/450
176	Bague monture en or gris diamant central taille ancienne estimé à environ 2.20 carats (8.4 x 5 mm) (M-Si) entourage de 6 diamants taille baguette (0.90 ct environ au total) et 6 diamants taille moderne (0.90 ct environ au total). (Certaines griffes renforcées à l'or jaune) Poids brut : 8 g TDD 52 avec languette de mise à la taille.	5000/5100
177	Montre de poche en argent ciselé fin XIXe/début XXe, avec une châtelaine et son crochet en argent doré XIXe (des manques sur les bouts de clés en breloques). Poids brut 113 g	500/800
178	Chaîne double maille arlésienne et son fermoir estampé en or 750 ⁰⁰⁰ fin XIXe, poinçon tête de cheval. Poids 16.7 g. Longueur d'un rang 45 cm.	300/350
179	Broche/pendentif dragon début XXe. En or jaune 750 ⁰⁰⁰ (Poinçon de fabricant : Paul Canaux 1913-1922), tenant dans son bec un diamant taille ancienne 0.20 carat environ serti griffes platine. Poids brut : 12.9 g. Diamètre : 3.5 cm	220/250
180	Collier des années 1950/1960 en chute de bâtonnets curves d'or jaune 750 ⁰⁰⁰ , ourlés de chaînes tressées (un petit accident sur l'arrière d'un des bâtonnets et pliures). Poids : 50.7 g	1200/1220
181	Deux médailles en or 750 ⁰⁰⁰ : Jeanne d'Arc double face, monogramme du médailleur: EF (Emmanuel FREMIET ?). Diamètre : 2.3 cm et une à la Vierge circa 1900, signée MAZZONI. 1.4 x 2.5 cm. Poids : 8.8 g	180/250
182	Broche/clip fleur de lys en or filigrané 750 ⁰⁰⁰ . Poids : 10.4 g. 5 x 4 cm.	250/300
183	Bague jonc en or blanc 750 ⁰⁰⁰ ornée de cinq saphirs en chute épaulés de 8 petits diamants. Poids brut : 4.8 g TDD 52.	500/600
184	Broche en or jaune brossé 750 ⁰⁰⁰ , stylisant une branche et son bouton de rose, un pétale piqué d'un diamant. Travail français des années 1960. Poids brut. 13.6 g 5.2 x 3 cm.	300/400
185	Bague en or jaune double anneau 750 ⁰⁰⁰ et platine retenant un diamant taille intermédiaire estimé à environ 0.70 à 0.80 carat, 4 ergots surmontés de diamants taille 8 x 8 (un petit éclat). Poids brut 6.6 g TDD 54	800/1000
186	AUTRICHE : Pièce de 100 couronnes – 1915, en or 900 ⁰⁰⁰ , François Joseph Ier (1848-1916) (refrappe moderne MDCCCCXV) Graveur : S.T SCHWARTZ, Atelier : Vienne en or 900.00 ‰. Poids : 33.8 g. Diamètre : 37 mm. Bel état.	1000/1400
187	Bague en or jaune 750 ⁰⁰⁰ . Centre diamant estimé serti à environ 0.95 à un carat taille moderne (dimensions 6.4 x 3.7 mm). Qualité estimée : G/H-VVS. Poids brut : 2.9 g TDD 49	2500/2700
188	Bague en trois tons d'or (jaune/rose, blanc) époque Art nouveau, chaton lancéolé retenant un cabochon de labradorite. Poids brut : 5.5 g TDD 53	100/120
189	Collier de 119 perles de culture en chute 2.5 à 5.8 mm, fermoir en platine et or blanc 750 ⁰⁰⁰ serti d'un diamant demi taille et diamants taille 8 x 8. Chaînette de sécurité. (Labo en cours)	150/250
190	Broche plaque en or gris 750 ⁰⁰⁰ , volutes ajourées pavées de diamants taille ancienne et brillants. Au centre une perle de culture beige rosé 10 mm. Poids brut : 29.5 g dimensions : 7.5 x 3.5 cm	2000/2500
191	Bracelet manchette des années 1960/1970 en or 750 ⁰⁰⁰ ouvrant à cliquet, frise de feuillage et fleurs sur fond amati et ciselé. Poids : 81.9 g. Largeur : 3 cm. Diamètre intérieur 6 cm.	1600/1800
192	Paire de boucles d'oreilles en platine et or 750 ⁰⁰⁰ ornée de diamants taille ancienne et perles boutons. (Un fermoir à renforcer). Poids brut : 12.8 g. 2.7 x 1.5 cm.	700/900

193	Bague monture fils en or 750 ⁰⁰⁰ , surmontée d'un rang de trois diamants taille moderne épaulés de 20 diamants taille 8 x 8 pour environ 0.80 carat au total dans un serti à griffes et cordage de platine. Poids brut : 9.5 g TDD 50	800/1200
194	Grande branche florale en argent et or 750 ⁰⁰⁰ , montée en broche. Sertie de diamants taille ancienne rondes et rectangulaires pour les motifs floraux et diamants taille en rose et ancienne pour le feuillage. Circa 1880. Poids brut : 23.3 g. Dimensions 8 x 4 cm.	1500/2000
195	Collier négligé Arlésien constitué d'une chaîne postérieure MURAT en métal, reliée par une barrette en argent sertie de cinq diamants taille en rose, terminé par deux gouttes (probablement les pendants de boucles d'oreilles) fin XIXe de 3.5 cm en argent sur fond vermeil, serties de deux importants diamants taille en rose (environ 1.7 cm x 0.9 cm) serti à griffes et fond fermé. Poids brut : 11 g	500/600
196	ROLEX. OYSTER PERPETUAL. Montre dame boîtier 30 mm et bracelet Oyster en acier. Mouvement automatique en état de fonctionnement, Lunette fixe, cadran bleu, index bâton. Boucle déployante. Années 1990 (circa 1995). Petit polissage de l'acier à prévoir avec la révision.	1200/1400
197	Bracelet ligne en or blanc 750 ⁰⁰⁰ , serti de petits diamants. Avec un ajout de 1.5 cm. Double huit de sécurité. Poids brut : 5.8 g. L : 16.5 cm	500/600
198	Bague en or gris 750 ⁰⁰⁰ et platine centrée d'un diamant taille ancienne estimé à environ 1.05 carat (dimensions 6.75 x 3.7 mm). Qualité estimée I/VS1. Poids brut : 5.5 g TDD 56	2500/2800
199	Collier draperie floral agrémenté de petites perles en or jaune 750 ⁰⁰⁰ . Travail début XXe avec de légers chocs usuels. Poids brut : 5.1 g	100/150
200	Pendentif Saint Esprit (le Puy en Velay) en or poinçon tête de cheval (1838-1919) émaillée de blanc, ponctué de points rouges, et de verroterie rouge sur paillons. Poids brut : 6.8 g H : 6 cm	150/200
201	Paire de clous d'oreilles en or gris 18 K retenant deux diamants taille moderne estimés à environ 0.50 carat environ au total. Poids brut : 1.7 g	450/550
202	Bague marquise (chaton 2.5 x 1.5 cm) en or jaune 750 ⁰⁰⁰ . Centre cabochon d'opale arlequine, pourtour d'émeraudes et diamants. Travail dernier quart XXe, anglais. (Sheffield). Poids brut : 8 g. TDD 52	400/600
203	Pièce de 20 F Suisse or 1935 B. Poids : 6.4 g	180/220
204	Pièce de 20 US dollars or 1904. Poids : 33.4 g	1000/1200
205	Afrique du Sud. Kruggerand - Pièce de 2 rand or 916 ⁰⁰⁰ . Poids : 7.9 g	220/250
206	3 souverains or dont un Victoria 1873 et deux Georges V 1912, 1922. Poids : 23.8 g	810/850
207	Pièce de 20 F belge Léopold II - 1877. Poids : 6.4 g. L'on y joint : Pièce or de 20 F au coq 1913. Poids : 6.4 g	360/400
208	Pièce de 10 pesos mexicains or 1959. Poids : 8.3 g. Diamètre 2.2 cm	200/220
209	Pièce de 100 Kurush 1970 Kemal Atatürk or 917 ⁰⁰⁰ . Poids 7 g. Diamètre 3 cm.	220/250
210	3 pièces or de 10 florins 1876, 1932, 1933. Poids : 20,10 g	550/600
211	Pièce de 2.5 pesos mexicains en or 1945 - 2.1 g. Diamètre 1.4 cm. L'on y joint : Pérou. Pièce de 10 soles en or 900 ⁰⁰⁰ - 1963. Poids : 4.6 g	200/250
212	Pièce de 20 marks or 1872. Poids : 7.9 g	200/220
213	Pièce or de 20 Lires Umberto I 1832 et une pièce de 20 lires or Victorio Emanuel 1852. Poids : 12.8 g	400/500
214	2 pièces or de 20 F suisses. Poids : 12.9 g	400/500
215	Ensemble de trois Monnaies de Paris en or 999 ⁰⁰⁰ comprenant : - LANDING ON THE MOON Édition commémorative des premiers pas sur la lune. 21.7.1969 - 3 :56 :20 E ALDRIN N. ARMSTRONG M. COLLINS. . Poids : 4 g ; VENTURE OF THIRD MOON LANDING - APOLLLO XIII, Édition commémorative. Poids : 3,8 g et monnaie commémorative du 50ème anniversaire de la canonisation de Jeanne d'Arc. Poids : 3.9 g	300/350
216	Ensemble de trois monnaies de Paris en or 999 ⁰⁰⁰ comprenant : monnaie commémorative Impératrice Elisabeth et Impératrice Marie Thérèse. Poids 3.8 g ; monnaie commémorative John F. KENNEDY 20.5.1917 - 22.11.1963. Poids : 3.9 g ; monnaie commémorative du bicentenaire 1769-1969 Napoléon Bonaparte.(une petit choc sur la tranche). Poids 3.9 g	300/350

217	Deux Monnaies de Paris en or 999 ⁰⁰⁰ comprenant : monnaie commémorative Charles de Gaulle 1890-1970. Poids : 3.7 g ; monnaie commémorative des Jeux olympiques de Munich 1972. Poids : 3.9 g.	200/250
218	Alliance en or jaune 750 ⁰⁰⁰ , ouvragée en fleurettes ponctuées de saphirs et diamants brillantés. Poids brut : 5.6 g TDD 52	150/200
219	Broche plaque Art déco, en or blanc et platine à pourtour polylobé, entièrement pavée de diamants taille en rose dont neuf principaux en ligne (quelques accidents sur la partie inférieure des roses les plus importantes, et deux taille ancienne. Poids brut : 15.5 g. Dimensions : 6.5 x 2.6 cm	1000/1200
220	Fermeur pour bracelet ou collier 4 rangs en or 750 ⁰⁰⁰ et argent, pavé de diamants taille en rose et 8 x 8 (quelques petits accidents), quatre demi perles et quatre émeraudes. Poids brut : 15 g. Dimensions : 4.2 x 2.9 cm.	500/600
221	Montre de col dame double boîtier en or jaune 585 ⁰⁰⁰ (14 K), fonctionne, cadran guilloché "La Baronne". Dos ouvragé d'une scène émaillée polychrome à l'angelot tractant une petite carriole remplie de roses (un petit manque d'émail dans le décor vert). Travail Suisse fin XIXe/début XXe. Poids brut : 16.6 g. Dans un écrin à la forme	150/250
222	Bague en or jaune 750 ⁰⁰⁰ ornée d'une émeraude ovale entourée de diamants taille brillant et deux émeraudes taille poire. Poids brut : 4.7 g TDD 56	300/400
223	MOVADO. Montre mixte, boîtier acier 2.8 x 2.1 cm, mouvement mécanique en état de fonctionnement, petites secondes à 6 H. bracelet cuir rapporté, boucle simple ardillon en acier. Circa 1970. Etat d'usage avec petite rayure sur la lunette et révision d'usage à prévoir.	150/200
224	Montre dame Art déco boîtier 2.5 x 1.5 cm, en platine poinçon tête de chien, lunette sertie de diamants taille en rose et saphirs ? Calibrés en angle. Mouvement mécanique en état de fonctionnement. Bracelet postérieur.	500/600
225	Bague jonc à enroulement en or blanc 750 ⁰⁰⁰ sertie de diamants taille moderne pour environ 0.40 carat au total. Etat neuf. Poids brut : 11,9 g TDD 54 (frais judiciaire 14.40 % TTC)	400/600
226	Montre de dame boîtier rond et bracelet grain de riz en or jaune 750 ⁰⁰⁰ , cadran champagne marqué P.V, mouvement à quartz (pile à changer). Poids brut : 40.3 g. L : 15 cm sans les attaches	600/650
227	Broche ovale en or 14 K (585 ⁰⁰⁰) pourtour dentelle ajourée, surmontée d'un camée sur cornaline et agate blanche représentant un buste d'élégante, fraise dentelée, collier boucles d'oreilles et ornement de cheveux en perles stylisées. Poids brut : 13.8 g. Dimensions 3.5 x 2.9 cm.	600/700
228	JAUQUET-DROZ. Montre mixte rectangulaire 27 x 24 mm or 750 ⁰⁰⁰ . Mouvement mécanique à remontage manuel. Cadran blanc chiffres romains et aiguilles noirs. Bracelet cuir et tissu noir, boucle ardillon métal doré. Etat neuf.	280/300
229	Paire de pendants d'oreilles en or 750 ⁰⁰⁰ ornée de grenats et petites perles en pendeloques. Poids brut : 3.6 g. H : 4 cm.	100/150
230	CARTIER. MUST TRINITY. Stylo plume en plaqué or et un stylo bille en plaqué or. Dans leur écrin.	100/120
231	CARTIER. Stylo à bille en métal et métal plaqué or N° 028777. Parfait état. Dans son écrin avec surboîte. Certificat de 2001.	100/150
232	MUST DE CARTIER. Modèle PANTHERE en plaqué et laqué bleu, plume en or 750 ⁰⁰⁰ , avec écrin et deux boîtes de cartouches.	150/180
233	LANCEL. Sac en cuir grainé noir, surpiqûres blanches, porté épaule, longue bandoulière réglable, poche intérieure plaquée, fermeture par aimant. Avec pochon. Environ 30 x 23 cm	120/150
234	PRADA. Sac porté épaule en toile et cuir couleur Corinthe (réf. BT0933) Etat neuf avec carte de la maison PRADA. Pochon. Dimensions environ 26 x 21 x 4 cm	50/100
235	CARTIER. Carré en soie 87 x 87 cm à décor de bracelets panthères ton or sur fond camaïeu de bleu.	80/100
236	HERMES. PROMENADE DE LONGCHAMP. Carré en twill de soie 90 cm. Bel état dans sa boîte.	100/150
237	HERMES. FANTAISIE INDIENNE. Edition limitée (au cosmonaute). Twill de soie 90 cm. Très bel état dans sa boîte.	120/150
238	HERMES. TSUBAS. Carré en twill de soie 90 cm bleu et or. Quelques petites taches. Avec sa boîte.	80/120

239	HERMES. LES JARDINIERS DU ROY. Carré en twill de soie 90 cm. Quelques taches. Avec sa boîte.	80/120
240	HERMES. SELLIER. Carré en twill de soie 90 cm ton noir et or. Avec sa boîte.	80/120
241	HERMES. BRIDE DE COUR. Carré en twill de soie 90 cm tons gris bleuté et vert anis. Petites taches. Avec sa boîte.	80/120
242	HERMES. L'ARRIERE MAIN. Designer LEDOUX. Carré en twill de soie 90 cm (quelques petites taches). Avec boîte.	80/120
243	Manteau à motifs en chevrons, réversible en vison mauve/vison clair-mauve. Taille 40 avec sa ceinture. Travail russe des années 2015 anonyme. En parfait état.	300/400
244	ARMANI. Collezioni. Doudoune en plumes d'oie, couleur taupe. Taille 42 italienne (38/40 France).	200/220
245	TED LAPIDUS. Manteau en vison lunaraine. Taille 40-42. Doublure surpiquée et boutons de la marque (manque un bouton pour la fermeture du col.)	300/400
246	SERENA WHITEHAVEN. Paire de chaussures d'été à hauts talons, modèle FONDA 27 en vernis saumon et semelle cuir. Avec boîte.	100/150
247	SERENA WHITEHAVEN. Paire de chaussures d'été à hauts talons, modèle FONDA 55 HOLLYWOOD SKY BLUE en cuir vernis et semelle cuir. Avec boîte.	100/150
248	Cave à cigares état neuf en bois vernis avec son hygromètre, dans sa mallette et avec protection en tissu.	100/150
249	VUITTON. Sac de voyage toilé et cuir. Fermeture éclair, prise à deux anses. Dimensions de la base environ 45 x 25 cm. H : environ 35 cm. En l'état : extérieur d'usage, intérieur passable avec des taches.	150/200
250	ETERNA rectangulaire réf. 1935. Montre dame, acier 4 x 2.2 cm, cadran blanc, chiffres dorés, petite trotteuse. Mouvement à quartz. Pile à changer. Bracelet acier à boucle déployante. Etat neuf.	150 /200
251	Bracelet à gros maillons martelés et torsadés en argent. Travail péruvien circa 1970. Poids : 64.5 g. 19 x 0.6 cm.	100/150
252	JALAN. Bague trois anneaux ciselés en argent 925 ⁰⁰⁰ TDD 52. Poids : 32.3 g. L'on y ajoute une bague en argent 925 ⁰⁰⁰ et perle de culture signée Bruno DA ROCHA. Poids brut : 12.8 g TDD 52	100/120
253	ETERNA GALAXIS Réf. 3706-41. Montre dame, boîtier rond acier 26 mm, lunette à caissons bleus et dorés, cadran bleu, guichet date à 6 H. Mouvement à quartz. Pile à changer. Bracelet acier et et acier doré à boucle déployante. Etat neuf.	100/150
254	Collier torque rigide en argent martelé. 41.6 g. Pérou circa 1970.	80/100
255	Attribué à JALAN. Bracelet à entrelacs d'argent 925 ⁰⁰⁰ . Poids : 32.9 g L 18 cm.	60/70
256	ROTARY. Montre dame Réf. LB9144 tout acier boucle déployante. Mouvement à quartz pile à changer. Etat neuf.	50/80
257	Un collier et un bracelet formant parure en argent 925 ⁰⁰⁰ . Poids : 131,3 g. L : 41.5 et 19 cm.	100/150
258	CARTIER. MUST. Petit porte-monnaie en cuir bordeaux. Très bel état. L'on y joint un étui en cuir fauve et son petit porte mine en argent 925 ⁰⁰⁰ de la maison HERMES (usures et frottements).	40/60
259	VUITTON. Petit sac porté épaule toile et cuir. 22 x 13 cm. Bon état général. Avec son pochon.	80/100
260	TED BAKER. Porte-monnaie en cuir grainé noir. Très bon état. 16 x 10.5 cm.	30/40
261	Christian DIOR. Brassard porte cartes homme en cuir noir. Bon état. 19.5 x 17 cm environ.	50/100
262	FRANCOR. Pochette homme multi-usage en cuir noir. 23.5 x 17 cm.	20/40
263	CHANEL Vintage. Portefeuille/monnaie/cartes compact en veau caviar noir, faisant office de porte-cartes à six compartiments, porte-monnaie bordure métal doré. 17,5 x 10 cm. Quelques griffures usuelles à l'intérieur, sinon bon état.	50/100
264	VUITTON. Porte agenda grand modèle, toilé monogrammé. Parfait état. 23.3 x 18 cm. Boîte (accidentée) et pochon de protection.	150/200
265	PARKER. ATHENS. Stylo plume doré et noir, plume en or 750 ⁰⁰⁰ , à cartouches. Un stylo bille même modèle. En écrin avec trois cartouches. L'on y joint un stylo PARKER vintage, corps en résine vert sapin, capuchon en métal argenté, plume en or 750 ⁰⁰⁰ . Etat d'usage.	50/100

266	MONTBLANC. MEISTERSTUCK vintage petit modèle (1996) Corps en résine noire, capuchon en argent 925 ⁰⁰⁰ , plume en or 750 ⁰⁰⁰ . Epingle et virole en métal doré. Boîte, surboîte et carte.	50/100
267	DUPONT. MONTPARNASSE. Stylo encre, corps en métal argenté cannelé, et métal doré, plume en or 750 ⁰⁰⁰ . Avec écrin, deux boîtes de cartouches et carte de 1995. Parfait état.	100/150
268	OMAS. Stylo encre à pompe, plume or 750 ⁰⁰⁰ ton laque bordeaux, plume en or 750 ⁰⁰⁰ (à refixer). Boîte, surboîte, et certificat (vierge). Etat d'usage.	50/100
269	PELICAN. Stylo plume noir attributs plaqués or. Pastille du haut de capuchon de couleur dorée, gravée d'un pélican noir. Plume en or jaune 18 carats bicolore (F), système de remplissage à piston. Avec une boîte et une surboîte de la marque. Etat d'usage.	50/100
270	MONTBLANC. Stylo plume en laque noire et attributs dorés. Système à pompe. Plume en or 750 ⁰⁰⁰ . Dans son écrin avec garantie.	80/100
271	MONTBLANC- VOLTAIRE. Stylo-plume - Série limitée de la Collection Ecrivains, 1995, corps en résine noire et vermeil 925 ⁰⁰⁰ , plume en or 750 ⁰⁰⁰ (F), remplissage à pompe. Signé et numéroté 11793/20000. Boîte, papiers (date d'achat 1996). En très bel état.	300/400
272	DIOR. Sac besace tissu surpiqué et cuir noir, accessoires métal doré.	140/150
273	Deux sacs à mains : fourre-tout cuir taupe sans marque avec un porte-monnaie en peau retournée caramel, parfait état et un sac à main en box noir de marque DOFAN.	30/50
274	Sac en lézard beige porté main, intérieur cuir caramel. Circa 1960. En bon état. 31 x 21 cm environ.	30/50
275	CELINE. Sac en cuir grainé rouge à deux anses porté accessoires métal. Intérieur tissu noir. Bon état.. Environ 40 x 23 x 16 cm.	180/200
276	MAX MARA. WEEK END, grand sac cabas cuir noir angles ajourés œillets métal à deux anses. Etat correct d'usage. Avec pochon.	30/50
277	FENDI. Petit sac cocktail, porté épaulé en tissu et anse en cuir noir boucle acier au monogramme de la maison. 26 x 13 cm. Bon état.	20/30
278	LANCEL. Grand cabas en cuir lisse caramel, deux anses prises en main. Doublure écossais vert. Avec grande poche centrale à fermeture éclair. En l'état d'usage avec quelques frottements dans les coins	50/150
279	LANCEL. Sac à rabat et anse épaulement réglable en cuir caramel façon vannerie. Avec son pochon. Bel état. 30 x 24 x 9 cm.	100/150
280	HERMES. KELLY. Sac en box chocolat 35 cm accastillage plaqué or, cadenas, deux clés. Boîte. Circa 1960. Parfait état. Boîte.	3000/4000
281	DIOR. MISS DIOR. Dans son emboîtement d'origine Flacon de mille millilitres (1000) d'eau de toilette.	500/550
282	LANCEL. Sac porté main à deux anses vernis noir multi pochettes intérieures. (légers frottements d'usage, sinon bon état) circa 1950. 23 x 24.5 x 11 cm.	300/400
283	VUITTON. Sac SPEEDY 30 cm, porté main et épaulement à deux anses. Bel état dans sa boîte avec cadenas et deux clés.	400/450
284	HERMES. CONSTANCE Vintage. Sac en box bordeaux, anse épaulement réglable avec sa boîte et son pochon. Un léger frottement sur la rabat, sinon parfait état. 24 x 28.5 x 8.5 cm.	2200/3000
285	CHANEL. Sac caméra porté épaulement avec bandoulière cuir, matelassé noir. Gros pompon de cuir sur la fermeture éclair. Avec boîte Rue de Cambon et pochon. Très bel état. Dimensions environ 28 x 23 x 8 cm. Circa 1990.	500/700
286	CHANEL. Paire de bottes cavalières en agneau plongé chocolat. Pointure : 39. Très peu portées, en bel état, renfort de semelles (une fine éraflure sur le bout du pied gauche).	150/200
287	DIOR. Porte cartes/billets pour homme en cuir noir toilé noir, dans sa boîte avec sa carte de garantie.	120/150
288	RENOUARD. Porte-cartes et monnaie en lézard vert. Etat neuf	30/40
289	YVES SAINT LAURENT. Grand foulard en soie tissée façon tartan. Dimensions : 108 x 108 cm. Parfait état.	30/50
290	RAY BAN. Deux paires de lunettes de soleil homme et mixte circa 1975 dans leur étui. En bon état.	120/150

CONDITIONS GENERALES D'ACHAT

ORDRES D'ACHATS :

LIRE ATTENTIVEMENT CE DOCUMENT

Fax : En raison du nombre important d'ordres d'achats, nous vous remercions d'adresser vos demandes par fax 04.67.47.47.74 ou par mail : francoise@hdvmontpellier.fr (bijoux) ou severine@hdvmontpellier.fr (meublé et objets d'art)

Au plus tard la veille de la vente à 17 heures

NOTA : lire l'article 2-h des conditions générales d'achat jointes au catalogue.

Email : Aucune garantie n'est donnée quant à la suite des ordres reçus par Email, en raison de l'incertitude, sur la garantie de l'émetteur.

Téléphone : La responsabilité des Commissaires-priseurs n'est pas engagée en cas de non-exécution des demandes des appels téléphoniques.

ATTENTION ENCHERES PAR TELEPHONE :

Pour éviter les erreurs et les abus

- **Aucune enchère par téléphone ne sera acceptée pour les lots dont l'estimation minimale est inférieure à 300 Euros**

Dans ce cas donner un ordre d'achat ferme

Tout enchérisseur sera réputé acquéreur au minimum de l'estimation. Les ordres d'achats inférieurs à l'estimation basse du catalogue ne seront pas traités.

La Sarl HOTEL DES VENTES MONTPELLIER LANGUEDOC 194 CHEMIN DE POUTINGON 34070 MONTPELLIER 04.67.47 28 00 – Fax 04 67 47 47 74 contact@hdvmontpellier.fr est une société de ventes volontaires de meubles aux enchères publiques régie par la loi du 10 juillet 2000. En cette qualité Sarl Hôtel des Ventes Montpellier Languedoc agit comme mandataire du vendeur qui contracte avec l'acquéreur.

Les rapports entre Sarl HOTEL DES VENTES MONTPELLIER LANGUEDOC et l'acquéreur sont soumis aux présentes conditions générales d'achat qui pourront être amendées par des avis écrits ou oraux qui seront mentionnés au procès-verbal de vente.

1 – LE BIEN MIS EN VENTE

a) Les acquéreurs potentiels sont invités à examiner les biens pouvant les intéresser avant la vente aux enchères, et notamment pendant les expositions Sarl HOTEL DES VENTES MONTPELLIER LANGUEDOC se tient à la disposition des acquéreurs potentiels pour leur fournir des rapports sur l'état des lots.

b) Les descriptions des lots résultant du catalogue, des rapports, des étiquettes et des indications ou annonces verbales ne sont que l'expression par Sarl HOTEL DES VENTES MONTPELLIER LANGUEDOC de sa perception du lot mais ne sauraient constituer la preuve d'un fait.

c) Les indications données par Sarl HOTEL DES VENTES MONTPELLIER LANGUEDOC sur l'existence d'une restauration, d'un accident ou d'un incident affectant le lot sont exprimées pour faciliter son inspection par l'acquéreur potentiel et restent soumises à son appréciation personnelle ou à celle de son expert.

L'absence d'indication d'une restauration d'un accident ou d'un incident dans le catalogue, les rapports, les étiquettes ou verbalement, n'implique nullement qu'un bien soit exempt de tout défaut présent passé ou réparé.

Inversement la mention de quelque défaut n'implique pas l'absence de tous autres défauts.

Compte tenu de l'évolution actuelle des techniques d'investigations scientifiques, les pierres étudiées l'ont été avec le matériel de gemmologie usuel à la profession.

Les pierres de couleur sont susceptibles d'avoir subi les traitements habituels suivants : chauffage et remplissage de fractures au moment de leur extraction et ou de leur taille dans leur pays d'origine

Le poids des pierres et toutes les caractéristiques indiquées ne peuvent être qu'approximatifs, sachant que celles-ci n'ont pas été démontées pour un pesage et une observation rigoureuse. Les poids sont alors définis à partir de calculs réalisés au Leveridge et les caractéristiques sont données sous toute réserve. Si toutefois, les pierres sont desserties, leur poids précis sera alors spécifié.

d) Les estimations sont fournies à titre purement indicatif et elles ne peuvent être considérées comme impliquant la certitude que le bien sera vendu au prix estimé ou même à l'intérieur de la fourchette d'estimations. Les estimations ne sauraient constituer une quelconque garantie.

Les estimations peuvent être fournies en plusieurs monnaies, les conversions peuvent à cette occasion être arrondies différemment des arrondissements légaux.

e) Tous les objets sont vendus en l'état, sans aucune garantie de fonctionnement. Aucune réclamation ne sera admise une fois l'adjudication prononcée, une exposition préalable ayant permis aux acquéreurs l'examen des objets présentés.

2 – LA VENTE

a) en vue d'une bonne organisation des ventes, les acquéreurs potentiels sont invités à se faire connaître auprès de Sarl HOTEL DES VENTES MONTPELLIER LANGUEDOC avant la vente, afin de permettre l'enregistrement de leurs données personnelles, Sarl HOTEL DES VENTES MONTPELLIER LANGUEDOC se réserve de demander à tout acquéreur potentiel de justifier de son identité ainsi que de ses références bancaires. Sarl HOTEL DES VENTES MONTPELLIER LANGUEDOC se réserve d'interdire l'accès à la salle de vente de tout acquéreur potentiel pour justes motifs.

b) toute personne qui se porte enchérisseur s'engage à régler personnellement et immédiatement le prix d'adjudication augmenté des frais à charge de l'acquéreur et de tous impôts ou taxes qui pourraient être exigibles. Tout enchérisseur est censé agir pour son propre compte sauf dénonciation préalable de sa qualité de mandataire pour le compte d'un tiers, acceptée par Sarl HOTEL DES VENTES MONTPELLIER LANGUEDOC.

c) le mode normal pour enchérir consiste à être présent dans la salle de vente. Toutefois Sarl HOTEL DES VENTES MONTPELLIER LANGUEDOC pourra accepter gracieusement de recevoir des enchères par téléphone d'un acquéreur potentiel qui se sera manifesté avant la vente.

Sarl HOTEL DES VENTES MONTPELLIER LANGUEDOC ne pourra engager sa responsabilité notamment si la liaison téléphonique n'est pas établie, est établie tardivement ou en cas d'erreur ou d'omissions relatives à la réception des enchères par téléphone. A toutes fins utiles, Sarl HOTEL DES VENTES MONTPELLIER LANGUEDOC se réserve d'enregistrer les communications téléphoniques durant la vente. Les enregistrements seront conservés jusqu'au règlement du prix sauf contestation.

d) Sarl HOTEL DES VENTES MONTPELLIER LANGUEDOC pourra accepter gracieusement d'exécuter des ordres d'enchérir qui lui auront été transmis avant la vente et que Sarl HOTEL DES VENTES MONTPELLIER LANGUEDOC aura acceptés. Si Sarl HOTEL DES VENTES MONTPELLIER LANGUEDOC reçoit plusieurs ordres pour des montants d'enchères identiques, c'est l'ordre le plus ancien qui sera préféré.

Si Sarl HOTEL DES VENTES MONTPELLIER LANGUEDOC ne pourra engager sa responsabilité notamment en cas d'erreur ou d'omission d'exécution de l'ordre écrit.

e) dans l'hypothèse où un prix de réserve aurait été stipulé par le vendeur, Sarl HOTEL DES VENTES MONTPELLIER LANGUEDOC se réserve de porter des enchères pour le compte du vendeur jusqu'à ce que le prix de réserve soit atteint.

En revanche le vendeur ne sera pas admis à porter lui-même des enchères directement ou par mandataire.

Le prix de réserve ne pourra pas dépasser l'estimation basse figurant dans le catalogue.

f) Sarl HOTEL DES VENTES MONTPELLIER LANGUEDOC dirigera la vente de façon discrétionnaire tout en respectant les usages établis.

Sarl HOTEL DES VENTES MONTPELLIER LANGUEDOC se réserve de refuser toute enchère, d'organiser les enchères de la façon la plus appropriée, de déplacer certains lots lors de la vente, de retirer tout lot de la vente, de réunir ou de séparer des lots. En cas de contestation Sarl HOTEL DES VENTES MONTPELLIER LANGUEDOC se réserve de désigner l'adjudicataire, de poursuivre la vente ou de l'annuler, ou encore de remettre le lot en vente.

g) sous réserve de la décision de la personne dirigeant la vente pour Sarl HOTEL DES VENTES MONTPELLIER LANGUEDOC l'adjudicataire sera la personne qui aura porté l'enchère la plus élevée pourvu qu'elle soit égale ou supérieur au prix de réserve, éventuellement stipulé.

Le coup de marteau matérialisera la fin des enchères et le prononcé du mot « adjudgé » ou tout autre équivalent entraînera la formation du contrat de vente entre le vendeur et le dernier enchérisseur retenu.

L'adjudicataire ne pourra obtenir la livraison du lot qu'après règlement de l'intégralité du prix. En cas de remise d'un chèque ordinaire, seul l'encaissement du chèque vaudra règlement.

h) Nous prenons les enchères selon la procédure suivante : par palier de 5 € en 5 € jusqu'à 50 € et au-delà de 50 € les enchères sont arrondies à la dizaine. Pour les demandes adressées par mail, courrier, télécopie ou via Interencheres qui ne respecteraient pas cette pratique, les ordres reçus seront systématiquement arrondis à la DIZAINES INFÉRIEURE.

3 – L'EXECUTION DE LA VENTE

En sus du prix de l'adjudication, l'adjudicataire (acheteur) devra acquitter par lot les commissions et taxes suivantes :

Ventes volontaires 24 % TTC - Ventes à la requête du Crédit Municipal : 16,60 % – Ventes judiciaires ou successions vacantes : 14,40 %.

L'adjudicataire pourra s'acquitter par les moyens suivants :

En espèces : jusqu'à 1000 euros frais et taxes compris pour les ressortissants français, jusqu'à 15000 euros frais et taxes compris pour les ressortissants étrangers sur présentation de leurs papiers d'identité.

Par virement bancaire ou carte bancaire (attention vérifier le plafonnement de la carte bancaire auprès de la banque sur laquelle sera débité le montant)

Sarl HOTEL DES VENTES MONTPELLIER LANGUEDOC sera autorisée à reproduire sur le procès-verbal de vente et sur le bordereau d'adjudication les renseignements qu'aura fournis l'adjudicataire avant la vente. Toute fausse indication engagera la responsabilité de l'adjudicataire. Dans l'hypothèse où l'adjudicataire ne se sera pas fait enregistrer avant la vente, il devra communiquer les renseignements nécessaires dès l'adjudication du lot prononcée.

Toute personne s'étant fait enregistrer auprès de Sarl HOTEL DES VENTES MONTPELLIER LANGUEDOC dispose d'un droit d'accès et de rectification aux données nominatives fournies à Sarl HOTEL DES VENTES MONTPELLIER LANGUEDOC dans les conditions de la loi du 6 juillet 1978.

Il appartiendra à l'adjudicataire de faire assurer le lot dès l'adjudication. Il ne pourra recourir contre Sarl HOTEL DES VENTES MONTPELLIER LANGUEDOC dans l'hypothèse où par suite du vol, de la perte ou de la dégradation de son lot, après d'adjudication, l'indemnisation qu'il recevra de l'assureur de Sarl HOTEL DES VENTES MONTPELLIER LANGUEDOC serait avérée insuffisante.

Le lot ne sera délivré à l'acquéreur qu'après paiement intégral du prix, des frais et des taxes.

Eventuellement dans l'intervalle Sarl HOTEL DES VENTES MONTPELLIER LANGUEDOC pourra facturer à l'acquéreur des frais de dépôt du lot, des frais de manutention et de transport.

Conformément à l'article L.321-14 du code de commerce modifié par la loi N° 2015-177 du 16 février 2015 : « *A défaut de paiement par l'adjudicataire, après mise en demeure restée infructueuse, le bien est remis en vente à la demande du vendeur sur réitération des enchères : si le vendeur ne formule pas cette demande dans un délai de trois mois à compter de l'adjudication, la vente est résolue de plein droit, sans préjudice de dommages et intérêts dus par l'adjudicataire défaillant.* »

En outre, Sarl HOTEL DES VENTES MONTPELLIER LANGUEDOC se réserve de réclamer à l'adjudicataire défaillant, à son choix :

- des intérêts au taux légal majoré de cinq points et une indemnité pour frais de recouvrement de 40 €,
- le remboursement des coûts supplémentaires engendrés par sa défaillance
- le paiement de la différence entre le prix d'adjudication initial et le prix d'adjudication sur réitération des enchères s'il est inférieur, ainsi que les coûts générés par les nouvelles enchères.

Sarl HOTEL DES VENTES MONTPELLIER LANGUEDOC se réserve également de procéder à toute compensation avec des sommes dues à l'adjudicataire défaillant.

Sarl HOTEL DES VENTES MONTPELLIER LANGUEDOC se réserve d'exclure de ses ventes futures, tout adjudicataire qui aura été défaillant ou qui n'aura pas respecté les présentes conditions générales d'achat.

Les achats qui n'auront pas été retirés dans les sept jours de la vente (samedi, dimanche et jours fériés compris), défaillant qui devra régler le coût correspondant pour pouvoir retirer le lot, en sus du prix, des frais et des taxes.

4 – INCIDENTS POUVANT INTERVENIR DURANT LA VENTE

Dans l'hypothèse où deux personnes auront porté des enchères identiques par la voix, le geste ou par téléphone et réclament en même temps le bénéfice de l'adjudication après le coup de marteau, le bien sera immédiatement remis en vente au prix proposé par les derniers enchérisseurs, et tout le public présent pourra porter de nouvelles enchères.

En cas de manipulation pouvant conduire pendant la vente à présenter un bien différent de celui sur lequel les enchères sont portées, Sarl HOTEL DES VENTES MONTPELLIER LANGUEDOC ne pourra engager sa responsabilité et sera seul juge de la nécessité de recommencer les enchères.

5 – PREEMPTION DE L'ETAT FRANÇAIS

L'Etat français dispose d'un droit de préemption des œuvres vendues conformément aux textes en vigueur.

L'exercice de ce droit intervient immédiatement après le coup de marteau, le représentant de l'Etat manifestant alors la volonté de ce dernier de se substituer au dernier enchérisseur, et devant confirmer la préemption dans les 15 jours. Sarl HOTEL DES VENTES MONTPELLIER LANGUEDOC ne pourra être tenu pour responsable des conditions de la préemption par l'Etat français.

6 – PROPRIETE INTELLECTUELLE – REPRODUCTION DES ŒUVRES

Sarl HOTEL DES VENTES MONTPELLIER LANGUEDOC est propriétaire du droit de reproduction de son catalogue. Toute reproduction de celui-ci est interdite et constitue une contrefaçon à son préjudice.

En outre, Sarl HOTEL DES VENTES MONTPELLIER LANGUEDOC dispose d'une dérogation légale lui permettant de reproduire dans son catalogue les œuvres mises en vente, alors même que le droit de reproduction ne serait pas tombé dans le domaine public. Toute reproduction du catalogue de Sarl HOTEL DES VENTES MONTPELLIER LANGUEDOC peut donc constituer une reproduction illicite d'une œuvre exposant son auteur à des poursuites en contrefaçon par le titulaire des droits sur l'œuvre.

La vente d'une œuvre n'emporte pas au profit de son propriétaire le droit de reproduction et de représentation de l'œuvre.

7 – BIENS SOUMIS A UNE LEGISLATION PARTICULIERE

Les conditions précédentes s'appliquent aux ventes de toutes spécialités

8 – INDEPENDANCE DES DISPOSITIONS

Les dispositions des présentes conditions générales d'achat sont indépendantes les unes des autres. La nullité de quelque disposition ne saurait entraîner l'inapplicabilité des autres.

9 – COMPETENCES LEGISLATIVE ET JURIDICTIONNELLE

La loi française seule régit les présentes conditions générales d'achat.

Toute contestation relative à leur existence, leur validité, leur opposabilité à tout enchérisseur et acquéreur et à leur exécution sera tranchée par le Tribunal compétent du ressort de Montpellier (France)

10 – EXPEDITION DE LOTS VENDUS ET RESPONSABILITE

La délivrance des objets adjugés s'effectue sur le lieu de la vente après complet paiement par l'adjudicataire. En cas d'enchères à distances, l'adjudicataire, qui doit alors en faire la demande EXPRESSE, peut solliciter, dans la mesure du possible, que l'objet adjugé lui soit transporté à l'adresse qu'il communiquera au commissaire-priseur. Le transport s'effectuera dans les quinze jours suivant la réception du règlement total du prix d'adjudication y compris frais légaux en sus et frais d'expédition, à régler avant l'expédition dont le montant forfaitaire** sera communiqué au cas par cas) aux risques et périls de l'adjudicataire qui pourra néanmoins, à ses frais avec un minimum de 20 euros et pour son compte, demander expressément au commissaire-priseur de souscrire une assurance garantissant la perte ou la détérioration de l'objet à l'occasion du transport. **Attention lors de la réception de votre colis, nous vous demandons de :**

1- NE SIGNER LE COLISSIMO –VALEUR DECLAREE OU BON DE LIVRAISON QU'APRES AVOIR CONTROLE LE CONTENU DU COLIS.

2- SIGNALER SOIT AUPRES DES SERVICES DE LA POSTE SOIT SUR LE BON DE LIVRAISON tout refus de marchandise (pour cause de casse ou endommagement) ou toute réclamation justifiée si vous acceptez la marchandise, ex : (« bande de garantie arrachée », « carton légèrement enfoncé », « produit manquant »).

3- CONSERVER SOIGNEUSEMENT l'emballage d'origine de votre colis en cas de litige.

11°) RECLAMATION : en cas de réclamation l'acquéreur pourra saisir par écrit le commissaire du Gouvernement près le Conseil des ventes pour formuler sa réclamation. Une solution amiable aux différends pourra lui être proposée (www.conseildesventes.fr)

12°) CONSULTATION DU RECUEIL DES OBLIGATIONS DEONTOLOGIQUES DES OFFICES DE VENTES VOLONTAIRES ;

Un recueil des obligations déontologiques approuvé par arrêté du 21 février 2012 du Garde des Sceaux est consultable sur le site www.conseildesventes.fr

**le montant forfaitaire comprend l'enveloppe de valeur déclarée ou emballage du colis, et prix d'expédition calculé sur la base du poids et de la valeur du contenu à assurer.

ORDRE D'ACHAT – VENTE DU 14 décembre 2019

THEME DE LA VENTE : BIJOUX ANCIENS ET MODERNES - VINTAGE

-
- JE LAISSE DES ORDRES FERMES

HORS FRAIS (frais en sus : 24 % TTC –ventes volontaires – 14.40 % TTC ventes judiciaires et successions vacantes – 16.60 % TTC requête Crédit Municipal

- JE SOUHAITE RESERVER UNE LIGNE TELEPHONIQUE

Attention :

Les ordres par téléphone sont une commodité pour nos clients. Le nombre d'enchères téléphoniques est limité aux moyens de l'étude. L'Hôtel des Ventes de Montpellier ne peut être tenu responsable pour avoir manqué d'exécuter une enchère téléphonique en cas d'erreurs éventuelles ou omissions dans leur exécution comme en cas de non-exécution de celle-ci.

NOM :

N° DE TEL Fixe :

N° Portable :

Lot(s) N°:	DESCRIPTION SOMMAIRE DU (ou des) LOT :	OFFRE MAXI
------------	--	-------------------

.....	
.....	
.....	
.....	
.....	
.....	
.....	
.....	
.....	
.....	

Frais d'adjudication en sus des enchères :

Ventes volontaires 22 % TTC - Ventes à la requête du Crédit Municipal : 16,60 % – Ventes judiciaires ou successions vacantes : 14,40 %.

DATE

SIGNATURE

Je laisse en dépôt un RIB ou un chèque (en blanc) à l'ordre de Sarl Hôtel des Ventes aux Commissaires-Priseurs de Montpellier, accompagné d'une copie d'une pièce d'identité.